

Blízko

REŽIE: LUKAS DHONT

BELGIE, FRANCIE, NIZOZEMSKO | 2022 | 105 MIN.

Před projekcí

Prohlédni si plakát k filmu. Jsou na něm zobrazeni dva chlapci v objetí. Hrdinové filmu se jmenují Léo a Rémi. Jakou emoci ve vás vyvolává kombinace objetí, titulu filmu a Léova pohledu do objektivu fotoaparátu? Říká se, že oči jsou okna do duše. Jak se podle vás cítí Léo? Co zažívá?

Vlámský malíř Michael Sweerts namaloval v 17. století slavný portrét „Chlapce v klobouku“. 16.–18. století představovalo pro holandské a vlámské (dnešní Belgie) malířství období rozkvětu. Malíři dokonale

ovládli práci se světlem a stíny. Portréty lidských tváří vypadaly velice realisticky a působí tak i na dnešního pozorovatele. Belgický režisér Lukas Dhont měl při návrhu plakátu jistě na paměti celou malířskou tradici své země. Zpět k „Chlapci v klobouku“. Jak na vás působí výraz jeho tváře? Je smutný, nebo vyrovnaný? Podle čeho čteme emoce při pohledu na lidskou tvář? Jakou roli v tom hrají oči? Pohledy na lidské tváře budou velmi důležitým vyjadřovacím prostředkem v průběhu celého filmu.



Internet jako galerie

Jednu z největších sbírek holandských a vlámských mistrů můžete osobně zhlédnout v amsterdamském Rijksmuseum. Internet ale představuje sám o sobě rozsáhlou galerii výtvarného umění. Zkuste si na telefonu vyhledat heslo „Dutch and Flemish school portraits“.

Vyberte si portrét, který se vám líbí. Pokud máte tu možnost, promítněte si ho společně na plátno a ukažte ostatním. **Diskutujte o tom**, jak se daná postava cítí. Jaké emoce asi zažívá, podle výrazu tváře?

Jakými jazyky se mluví v Belgii?



Belgie je svou rozlohou a počtem obyvatel velmi podobná České republice, přesto má velmi komplikované politické uspořádání. Je to federativní konstituční monarchie s parlamentním systémem. Země se dělí na tři společenství podle jazykového principu a tři regiony podle územního principu. Celkem v Belgii působí šest vlád a parlamentů. Oficiálními jazyky zde jsou nizozemština, francouzština a němčina. Zjednodušeně řečeno, Vlámové mluví nizozemsky a Valoni francouzsky. Castingy (výběr herců) pro film *Blízko* probíhaly paralelně dva: jeden francouzsky a druhý nizozemsky. Na základě výběru hlavních hrdinů se pak filmaři rozhodli, že celý film bude ve francouzštině. Pro představitele Léa i Rémiho je film *Blízko* první hereckou zkušeností.

Po projekci: Jaké emoce ve vás film vyvolal?

Film *Blízko* je čistokrevným dramatem o dospívání, které nahlíží velmi zblízka komplikovanost mezilidských vztahů a křehkost lidského života. Mnoho z vás mohl film silně zasáhnout. Každého ale jinak.

Zkuste společně diskutovat o tom, jaké emoce ve vás film vyvolal. Také Rémiho spolužáci reagovali na tragédii svého kamaráda různými způsoby.



Zkuste si při popisu svých emocí pomoci slovy v bublinách. Chybí mezi nimi pocit, který jste při sledování filmu zažívali?

SMUTEK

NUDA

RADOST

STRACH

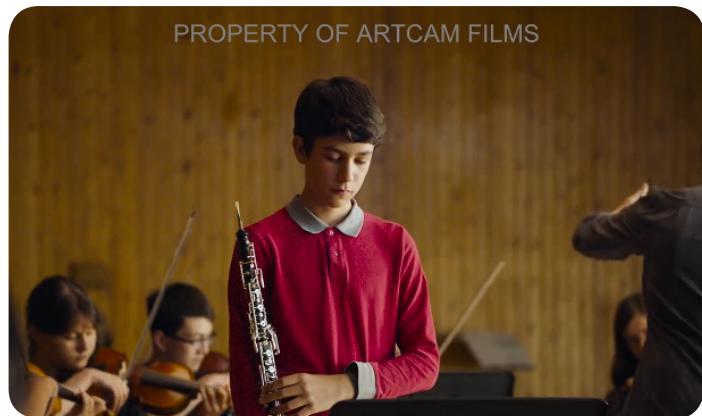
NERVOZITA

LÍTOST

Jaké jsou hlavní postavy?

Chlapci k sobě mají velmi blízko. V průběhu filmu si ale uvědomíme, jak jsou oba svými povahami rozdílní. Věnují se různým koníčkům, jinak se chovají ve školním

kolektivu a každý po svém reagují na poznámky spolužáků. Zkuste pro každého z chlapců vymyslet jednoduchou charakteristiku.



REMI je



LÉO je

V mé hlavě

Film začíná v zásadním momentu života chlapců, kdy přecházejí na vyšší stupeň školy do nového prostředí. *Blízko* je film o dospívání. Chlapci se dostávají do věku, kdy začínají vnímat svou sexualitu. Můžeme si domýšlet,

že jejich přátelství pomalu začíná přerůstat v lásku, nicméně nejsou si jisti tím, jak by to přijalo okolí, a tak každý reagují po svém.

Popište situace na následujících dvou obrázcích. **Diskutujte o nich.**



Přestože příběh filmu vypráví o prožívání citů a o emocích, postavy o nich málokdy mluví přímo. Divák si jejich pocity domýšlí na základě jednání, pohledů, drobných náznaků a situací. Jak je možné, že si Rémi sáhl na život? Mohlo to jeho okolí poznat z nějakých náznaků? **Diskutujte o scénách níže.**

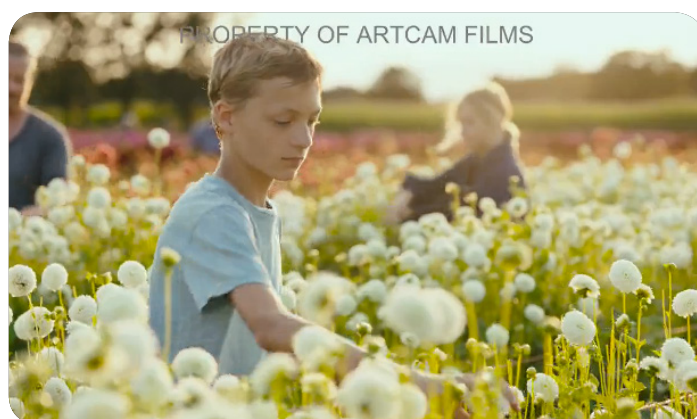


Květiny, kam se podíváš

V dobrých filmech se filmaři nevyjadřují pouze slovy, ale využívají veškeré filmové složky k tomu, aby předali divákovi klíčové emoce a myšlenky. Ve filmu *Blízko* tak filmaři vědomě pracují třeba s prostředím, které hlavní postavy obklopuje. Pro některé belgické regiony je typické pěstování květin stejně jako pro Nizozemí.

Filmaři tuto místní zvláštnost využili k tomu, aby znázornili plynutí času, který dělí jednotlivé události. Dramatické situace jsou ale do cyklu sklizně, orby, sadby a růstu zasazeny tak, aby souzněly s emocemi, které prožívají postavy našeho příběhu.

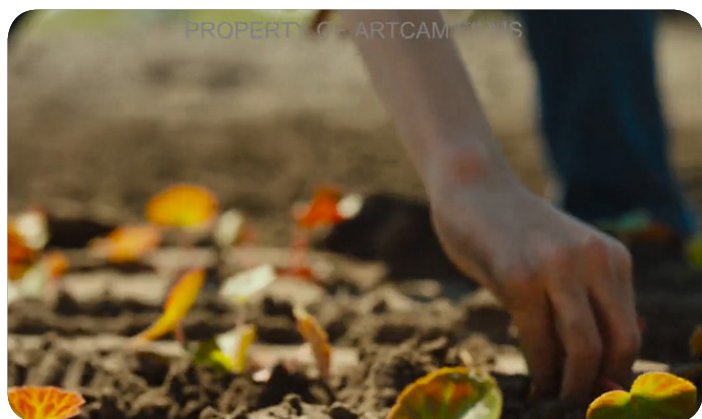
Končí léto. Začíná školní docházka. Sklizeň je v plném proudu. Jak byste popsali přátelství obou chlapců?



Školní rok v plném proudu. Přišla zima. Pole jsou orána i s květinami, které zde zbyly. Jak je na tom přátelství obou chlapců?



Přichází jaro. Léo sází nové sazenice. Jak byste popsali proměnu jeho chování?
Poprvé od tragédie přichází do Rémiho domu.



Léto začíná. Květiny jsou v plném květu.
Popište oba záběry, které jsme pro vás připravili níže.



Pohyb jako cesta k vyjádření emocí

Zmínili jsme již, že v dobrých filmech využívají filmaři různých filmových složek k tomu, aby divákovi předali emoci, myšlenku nebo informaci. Celý film pojednává o vnitřním světě mladých lidí – velmi málo se v něm ale mluví o emocích. To, co postavy cítí, je velmi často znázorněno třeba pohybem. Postavy ve filmu utíkají, jezdí

na kole, bruslí, žádná z těchto situací ale není vybrána náhodně. Tvůrci filmu se nám v každé z nich pokouší objasnit, jak se postavy cítí, bez toho, aby nám to museli říct slovy. **Diskutujte o scénách níže.** Jak byste popsali emoce, které z nich cítíte?

