

ARTCAM



# Cesta pustým lesem

Režie	Ivan Vojnár
Rok výroby	1997
Země	Česko
Jazyk	česky
Nosiče	DCP, MP4
Přístupnost	od 12 let
Stopáž	87 min.
Žánr	drama
Trailer	naleznete na <a href="http://www.artcamfilms.cz">www.artcamfilms.cz</a> a na Youtube



Metodické materiály zpracoval: MgA. Jiří Forejt, Ph.D.

[přehrát](#)

---

„Cesta pustým lesem“ představuje jeden z nejvýraznějších lyrických filmů vytvořených v poli-stopadové éře. Pro studenty může sehrát roli „iniciačního filmu“, který jim dokáže, že filmové umění není pouze zábavním produktem, ale že může mít velice blízko k poezii nebo výtvarnému umění. Tvůrci se ale nepřizpůsobují obvyklým konvencím vyprávění filmových příběhů, takže děj snímku působí epizodicky a poněkud roztříštěně. Studenti se mohou v toku vyprávění místy ztrácet, nudit se. Z toho důvodu je zcela zásadní příprava pedagoga, aby studenty na vyhraněný divácký zážitek připravil.

Doporučujeme filmovou projekci strukturovat do čtyřstupňového pedagogického procesu:

- Využijte pracovní list v prostředí školy před samotnou návštěvou kin
- V kině studenty připravte na divácký zážitek krátkým lektorským úvodem
- Po projekci by měla v prostoru kina následovat krátká diskuze a sdílení diváckých zážitků
- Pracovní listy je možné dopracovat zpět ve školním prostředí

Každá pedagožka a pedagog mohou jednotlivá zadání dále rozvíjet a přizpůsobovat svým pedagogickým cílům.

Chcete mít více informací o filmu? Koukněte na Filmový přehled



---

## Režisér Ivan Vojnár

Ivan Vojnár (1942) je fotograf, kameraman a režisér. V letech 1960–65 vystudoval kameru na pražské FAMU, spolupracoval nejdříve jako kameraman na mnoha českých a slovenských dokumentárních a hraných filmech, např. s Drahomírou Vihanovou nebo Karlem Vachkem. Od 80. let působí jako režisér dokumentárních a hraných filmů. Za dokumentární esej *V zahradě* (1995) o pacientech psychiatrické léčebny získal hlavní cenu v kategorii dokumentů na MFF v Karlových Varech. Dokumentární film *Proroci a básníci* (2000) měl mezinárodní premiéru na MFF v Rotterdamu a získal cenu diváků na MFDF v Jihlavě. V Rotterdamu byl uveden také Vojnárův celovečerní hraný debut *Cesta pustým lesem* (1997), který byl následně oceněn u nás i v zahraničí: Český lev v kategorii výtvarný počin, cena za nejlepší kameru na festivalu New European Talent v Barceloně (1998) a cena Matad'or za nejlepší hraný film holandského festivalu Noordelijk FF Leeuwarden (1998). Následující film *Lesní chodci* (2003) získal Cenu za nejlepší hraný film zemí Visegrádu na festivalu ve Zlíně. I nadále se pohybuje v rozkročení mezi dokumentárním a hraným filmem. V roce 2009 natočil celovečerní hraný film *Ženy mého muže*, následoval dokument s hravými prvky *Cinematapie* (2010) a milostné drama *Nepravděpodobná romance* (2013).

Vojnárův hraný debut *Cesta pustým lesem* byl v roce 2022 remasterován, o rok později byl uveden na MFF Karlovy Vary. Remastering obrazu proběhl v postprodukčním studiu i/o post za přítomnosti tvůrců filmu, kameramana Jaromíra Kačera, režiséra Ivana Vojnára a producentky Galiny Šustové.



## Před projekcí: verš o třech řádcích

### KOMENTÁŘ PRO PEDAGOGY:

Film je vyprávěn lyrickou formou, tzn. že jednotlivé scény na sebe mnohdy navazují velmi volně, bez přímých příčinných souvislostí. Tento způsob filmové práce má velmi blízko k asociativnímu způsobu uvažování, který je typický pro poezii. Studenti jsou ze školní výuky s různými poetickými formami poměrně dobře obeznámeni. Využíváme proto mezioborových přesahů k tomu, abychom je připravili na výrazové prostředky filmu. Pedagog může toto zadání libovolně rozvést a rozvinout v návaznosti na probíranou látku v hodinách literatury a českého jazyka.

Více informací o haiku naleznete na Wikipedii →



### ZADÁNÍ PRO STUDENTY:

Filmový plakát nám ukazuje tři výjevy z filmu. Jakou atmosféru mají? Dokázali byste podle nich odhadnout, o čem bude film vyprávět? Jací budou hlavní hrdinové? *O svých nápadech diskutujte.*

Příběh se odehrává v Rakousku - Uhersku, nicméně odskočme si na okamžik do Japonska, kde je nejznámější formou poezie tzv. haiku. Jedná se o lyrický útvar, většinou s přírodní tematikou, který je tvořen zvukomalebným trojverším. Japonci hledí i na počty slabik v jednotlivých verších 5 - 7 - 5. Zkuste se inspirovat výjevy z plakátu a krátké haiku složit. Pomůže vám to naladit své smysly na stejnou vlnu, jakou se vyjadřují tvůrci a tvůrkyně filmu.

Inspirovat vás může trailer k filmu →



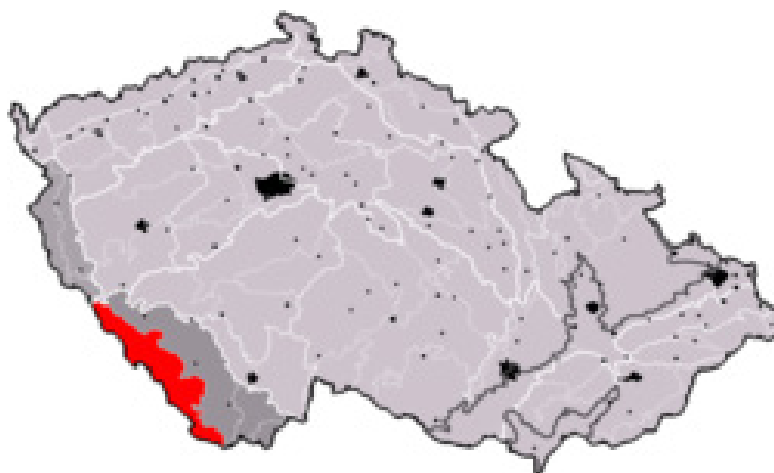
---

# Mým národům... až do nehostinné Šumavy

## KOMENTÁŘ PRO PEDAGOGY:

Ve filmu nevystupuje žádná historická osobnost, přímo se v ní nezobrazuje žádná významná historická událost. Přesto, a možná právě proto, může film sehrát nezastupitelnou roli jako zprostředkovatel životní reality běžných lidí v prostředí česko-německého pohraničí v období bezprostředně před první světovou válkou. „Cestu pustým lesem“ je možné vnímat jako „okno“ do reality všedních dnů na periferii rakousko-uherské monarchie. Ve filmu se setkáme s různými národnostmi: Čechy, Němci, Maďary, a dokonce i Rusíny.

Studenti by měli být schopni označit na mapě území Šumavy.



Na základě národnostní mapy akcentovat soužití Němců a Čechů v oblasti Sudet, které se v rámci první světové války proměnilo tak, že se Němci stali v novém státním útvaru Československo menšinou. V období po druhé světové válce byli na základě tzv. Benešových dekretů odsunuti.

Otázku česko-německého soužití interaktivním způsobem tematizuje audiovizuální hra *Svoboda*, kterou vydalo studio Charles Games na základě pečlivých historických rešerší.



„Mým národům“ je manifest, kterým císař František Josef I. v roce 1914 informoval obyvatelstvo Rakouska – Uherska o vyhlášení války Srbsku v reakci na „sarajevský atentát“. Tento okamžik je považován za začátek první světové války, se kterým souvisí všeobecná mobilizace, jíž je zakončena i „Cesta pustým lesem“.

## ZADÁNÍ PRO STUDENTY:

Příběh filmu nás zaneše do období bezprostředně před první světovou válkou. Víte, jaký slavný manifest začíná slovy „Mým národům“? České země jsou v této době součástí rakousko-uherské monarchie, která jako státní útvar zahrnuje velké množství národností. Prohlédněte si příloženou mapku. Film se odehrává v lokalitě Českého lesa na Šumavě.

*Diskutujte. Dokážete tuto oblast naznačit v mapě? Jaké národnosti zde sdílí životní prostor? Dokázali byste stručně popsat, jak se toto soužití proměnilo v průběhu první poloviny 20. století?*



---

## Co dělat, když se nemohu chytit příběhu?

### KOMENTÁŘ PRO PEDAGOGY:

„Cesta pustým lesem“ má velice uměřenou metráž 87 minut. Vzhledem ke způsobu vyprávění však může ve studentech vyvolávat při sledování pocity, na které nejsou zvyklí. Mohou se místy nudit, ztrácet se v ději. Pokud je budete správně vést, může jim film poskytnout až kontemplativní zážitek. Současné filmy díky rychlému střihu, ohromnému množství dialogů, akčním scénám nedávají divákovi prakticky příležitost k vlastnímu zamyšlení. V případě „Cesty pustým lesem“ se divák stává spoluvůrcem. Z toho důvodu považujeme za vhodné studenty rovnou upozornit na fakt, že i v kině je pocit nudy zcela legitimní, že to však není důvod k tomu, rušit při projekci ostatní. Motivujte je, aby si všímali výrazových prostředků filmu a jednotlivých tvůrčích složek.

### ZADÁNÍ PRO STUDENTY:

„Cesta pustým lesem“ může být pro mnohé z vás filmovým zážitkem, s jakým jste se ještě neseťkali. Můžete si díky němu uvědomit, že film není pouze zábavním prostředkem k vyplnění volného času a odpočinku, ale může být uměleckou formou, která má velmi blízko k poezii nebo výtvarnému umění.

- pozorujte, jak tvůrci zachycují detaily lidských tváří a kolik nám mohou takové záběry o hrdinech prozradit bez toho, aby postavy promlouvaly,
- vnímejte filmovou hudbu, ve kterých momentech ji slyšíte a jak na vás působí,
- všimněte si, jakou roli v příběhu hraje krajina a proměna ročních období,
- pokud se budete v některých momentech ztrácet v příběhu nebo se nudit, nic se neděje, protože je to naprosto přirozené; nebojte se na okamžik odběhnout ke svým vlastním myšlenkám, vnímejte, jaké emoce ve vás film vyvolává.

*Pozorně si prohlédni fotografii z filmu. Všude kolem je ticho. Krajina je zapadaná hlubokým sněhem. Slunce se drží nízko na obzoru. Scéna ve vás jistě vyvolává nějakou emoci. Kdybyste měli vybrat písničku, která by scénu doprovázela, jaká by to byla? Pusťte ji svým spolužákům.*



NYNÍ MŮŽEME PŘEJÍT KE SLEDOVÁNÍ FILMU

---

## Po projekci: Bez barev?

### KOMENTÁŘ PRO PEDAGOGY:

Remastering obrazu filmu *Cesta pustým lesem* proběhl v postprodukčním studiu i/o post za přítomnosti tvůrců filmu – kameramana Jaromíra Kačera, režiséra Ivana Vojnára a producentky Galiny Šustové. Jako vstupní formát pro digitalizaci obrazu byl použit originální negativ. Obrazovou referencí byly původní vyrovnaná kopie filmu a obrazově vyrovnaný zajišťovací intermediát pozitiv. Sken filmu byl proveden ve více než 4K rozlišení. Při digitální postprodukcí byl film retušován a upravován v souladu s tvůrčím záměrem kameramana. Práce na obrazové postprodukcí trvaly přibližně tři měsíce.

Remastering nové verze filmu, za použití moderních technologií, umožnil tvůrcům dokončit a následně prezentovat film v takové podobě, jak ho sami původně zamýšleli, ale tehdejší technologická nebo finanční omezení to neumožňovala. Zároveň dosud nebyl k dispozici kvalitní digitální přepis filmu pro současné televizní vysílání. Výsledkem digitalizace je nový DCP master ve 4K rozlišení pro obnovenou kinodistribuci a nové televizní vysílací mastery v UHD a HD rozlišení. Zvuk byl remasterován v České televizi za přítomnosti mistra zvuku tohoto filmu, Miroslava Hřebejka.

### ZADÁNÍ PRO STUDENTY:

„Cesta pustým lesem“ byla v době svého vzniku natáčena na černobílý filmový materiál 35 mm. Právě jste zhlédli remasterovanou verzi filmu, která byla do kin uvedena po 25 letech od premiéry a tvůrci na ní pracovali přes tři měsíce. Díky digitálním nástrojům mohli dotáhnout některé obrazové aspekty filmu k dokonalosti, a překonat tak technická omezení z roku 1997.

*Diskutujte. Co říkáte na to, že je snímek černobílý? Chyběla vám v průběhu sledování barva? Jak vynikal snímek na černobílém filmu? Mrzí vás, že tvůrci nezašli tak daleko, aby filmu přidali barvy? Proč podle vás tvůrci natáčeli na černobílý film?*

---

## Cesta pustým lesem, nebo do lidské duše?

### KOMENTÁŘ PRO PEDAGOGY:

V nadcházejícím cvičení začneme charakteristikou hlavního hrdiny. Opět budeme akcentovat poetický charakter celého filmu rozbořením popěvku, který v něm zazní. Z našeho pohledu se můžeme prostřednictvím této zdánlivě prosté básně dopracovat k poznání, že je „Cestu pustým lesem“ možné vnímat jako metaforu sestoupení do vlastního nitra, do duše, a hledání sebe sama. Bloudění krajinou koresponduje s tápáním a pochybováním o sobě samém. Celý film je proto možné vnímat jako „podobenství“. Nicméně zde se dostáváme do roviny interpretace. Studenti mohou mít na film vlastní názor. Žádná odpověď přitom není špatná. Celé cvičení směřuje k nastartování diskuze, ve které by se studenti měli pokusit formulovat vlastní názor.

### ZADÁNÍ PRO STUDENTY:

Jak na vás působil hlavní hrdina doktor Holoubek? Zkuste promyslet jeho stručnou charakteristiku. Diskutujte o svých pocitech, případně je zapište přímo na papír.



*Představil hlavní role Václav Koubek je herec a písničkář.*

---

---

---

---

---



Hlavní hrdina si při svém putování krajinou opakovaně prozpěvoval následující píseň:

Taková álej stromů  
Tak se má cesta má domů  
Já už jinej nebudu  
Světu dělám ostudu

Taková álej stromů  
Tak se má cesta má domů  
Domů, domů  
Od stromu ke stromu, domů

---

---

---

*Diskutujte. Jak na vás verše působí? Mohly by vám pomoci s odpovědí na otázku, jaký příběh vlastně celý film vyprávěl. O čem podle vás „Cesta pustým lesem“ byla? Myslete na to, že na tuto otázku nemusí existovat jediná správná odpověď. Zkuste do volného prostoru na konci básně dopsat verše z haiku, které jste vytvořili před projekcí filmu. Jak se hodí do celé básně?*

---

## Jaký příběh, osud vás zaujal?

### **KOMENTÁŘ PRO PEDAGOGY:**

Epizodické členění a roztříštěnost celého filmu směřují k tomu, že není snadné popsat dějovou linku v návaznosti jednotlivých událostí. Sledujeme spíše mozaiku výrazných lidských osudů, které vykreslují ducha doby, a přitom působí univerzálně. Vybrali jsme detaily několika tváří. Studenti by se měli pokusit shrnout příběhovou linku, která se váže k dané postavě. Měli by se pokusit zaujmout k ní stanovisko – ať už výtvarně, nebo slovně.

*Pošťák Kokesch* (Pavel Landovský) je notorický alkoholik, který se příliš neohlíží na své okolí, a hledá při tom vlastní životní prospěch.

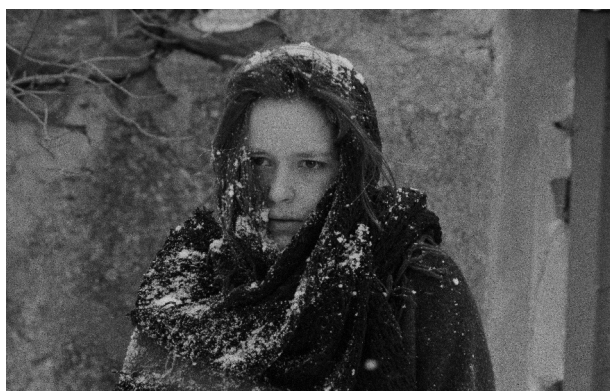
**Samotář Blahout** (Jiří Soukup) je poustevník, který si svou kontemplativní cestu zvolil dobrovolně. Přesto je kamarádský a empatický k osudům druhých lidí. Rozhodně je však málomluvný.

**Anna** (Eliška Sirová) je krásná dívka, která pro svůj vzhled a mládí sklízí závist okolí. Anna je pokorná a obyčejná dívka, kterou zavrhnou celá komunita na základě křivého obvinění.

### ZADÁNÍ PRO STUDENTY:

Ve filmu jsme mohli sledovat řadu roztroušených příběhů, které byly často jen volně propojeny. Přesto jsme díky nim mohli velmi dobře nahlédnout realitu lidských osudů v nehostinném prostředí českého pohraničí. Prohlédněte si portréty tváří jednotlivých hrdinů filmu. Dokázali byste stručně popsat příběh, který se vám s každou postavou pojí?

Diskutujte. Podělte se o své vzpomínky se spolužáky. Rozhodněte, zda je daná postava kladná, nebo záporná. Do prostoru vedle portrétu můžete libovolnou výtvarnou technikou vystihnout „vnitřní svět“ dané postavy. Jde o to, předat jednoduchou emoci. Případně můžete zvolit jedno slovo, které podle vás danou postavu vystihuje, a vepsat je opět do volného prostoru.



---

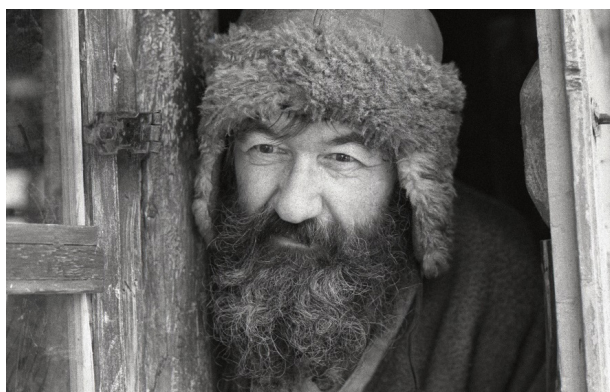
---

---

---

---

---



---

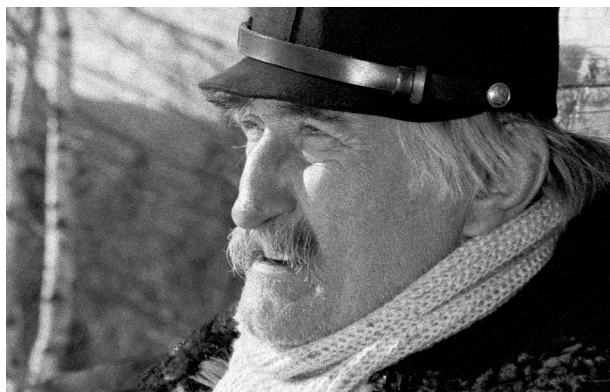
---

---

---

---

---



---

---

---

---

---

---

---

## Ověř si informace: Sněhem přikrytá vesnice

### KOMENTÁŘ PRO PEDAGOGY:

Tento moment je ve filmu natolik imaginativní, že si zaslouží další rozpracování. Přímo se zde nabízí projektové zadání pro studenty, na kterém mohou pracovat různým způsobem. Zde bychom ovšem rádi nechali prostor pro vlastní nápady pedagogů v návaznosti na jejich aprobaci a věk studentů.

### ZADÁNÍ PRO STUDENTY:

Hrdinové filmu při svém putování vánicí dojdou až do rodné vesnice samotáře Blahouta, která zapadala sněhem až po špičku kostelní věže. Myslíte si, že je něco takového možné? Stalo se to na českém území někdy v minulosti, nebo je to výmysl tvůrců filmu? Zkuste si dohledat informace a pokusit se najít odpověď.

