



# Přišla v noci

Režie	Jan Vejnar, Tomáš Pavlíček
Rok výroby	2023
Země	Česká republika
Přístupnost	od 12 let
Stopáž	85 min.
Žánr	Komedie, horor
Trailer	naleznete na <a href="http://www.artcamfilms.cz">www.artcamfilms.cz</a> a na Youtube

Metodické materiály zpracoval: MgA. Jiří Forejt, Ph.D.

[přehrát](#)

Projekci filmu prosím objednávejte přes své oblíbené kino!

---

*Přišla v noci* je svěžím a divácky poutavým filmem, ve kterém tvůrci pracují velmi sofistikovaně s výrazovými prostředky filmového umění. Díky kombinaci vstřícného přístupu k divákům a filmových kvalit představuje *Přišla v noci* ideální dílo pro práci ve školním prostředí. Studenti si mohou jeho prostřednictvím při vhodném pedagogickém vedení osvojovat kompetence v oblasti filmové analýzy.

Doporučujeme filmovou projekci strukturovat do čtyřstupňového pedagogického procesu:

1. Využijte pracovní list v prostředí školy před samotnou návštěvou kina
2. V kině studenty připravte na divácký zážitek krátkým lektorským úvodem
3. Po projekci by měla v prostoru kina následovat krátká diskuze a sdílení diváckých zážitků
4. Pracovní listy je možné dopracovat ve školním prostředí

Každá pedagožka a každý pedagog mohou jednotlivá zadání dále rozvíjet a přizpůsobovat svým pedagogickým cílům.

Pro kontext české filmové produkce v roce 2023 doporučujeme přečíst shrnutí filmového kritika Martina Šrajera na Filmovém přehledu.

LINK



---

## Režiséri Jan Vejnár a Tomáš Pavlíček

Režijní dvojice Pavlíček-Vejnár poprvé spolupracovala na scénáři a režii večera Cen české kritiky. Právě tady se zrodil úmysl spojit síly a vytvořit společný film. Vzhledem ke složitému financování volila dvojice alternativní cestu. Film *Přišla v noci* vznikl jen díky vkladu režisérů a producentů a osobnímu nasazení celého štábu.

**Jan Vejnár** (1988) vystudoval režii a scenáristiku na Filmové akademii Miroslava Ondříčka v Písku. Do povědomí se zapsal pozoruhodným krátkým filmem *Figurant* (2019) s Denisem Lavantem v hlavní roli. Ve formálně brilantním a atmosférickém snímku se projevil Vejnárův cit pro režii. S režisérem Davidem Ondříčkem spolupracoval na scénáři snímku *Zátopek*. V současnosti připravuje samostatný debut *Sestra Hana*.

**Tomáš Pavlíček** (1988) má za sebou dva celovečerní filmy, mumblecore (viz. odkaz na Wikipedii níže v textu) z call centra *Parádně pokecal* (2014) a svéráznou chatařskou rodinnou fresku *Chata na prodej* (2018). Vedle toho působí na katedře režie na FAMU, kterou vystudoval, a je úspěšným autorem scénářů (mj. *Nonstop lahůdky* pro Jana Hřebejka).



## Před projekcí: jak na vás působí plakát?

### KOMENTÁŘ PRO PEDAGOGY:

Filmový plakát, pokud je provedený s autorským záměrem jako v tomto případě, představuje ideální prostředek k přípravě na divácký zážitek. Dominantní červená barva ve spojitosti s výrazem herečky a gestem rukou, stylizují celý výjev do hororového ladění. Přes tuto stylizaci je film primárně černou komedií. V úvodní aktivitě nejde o to, aby studenti přicházeli na správné odpovědi. Cílem aktivity je připravit diváky na otevřené vnímání filmu. vést společnou diskusi. Argumentovat a naslouchat si.

### ZADÁNÍ PRO STUDENTY:

Na plakátu si můžete přečíst claim, že film *Přišla v noci* je „černá komedie o hororu, který může zažít každý“.

**Diskutujte.** Co si pod tím představíte? Jaké emoce ve vás vyvolává výtvarné řešení plakátu? Diskutujte o barevnosti, volbě písma. Jak na vás působí žena zobrazená na plakátu? Jakou roli ve filmu byste jí přisoudili?

Odpovědi na některé ze svých otázek můžete dohledat v trailer k filmu, který je ke zhlédnutí

[LINK](#)



---

# Kamarádi by si měli pomáhat

## KOMENTÁŘ PRO PEDAGOGY:

Okolnosti vzniku filmu jsou opravdu výjimečné. *Přišla v noci* dokazuje, že filmové umění není pouze odvětvím zábavního průmyslu, ale disciplínou, které se věnují kultivovaní a talentovaní lidé, jejichž primární motivací k tvorbě není komerční úspěch.



Dobrou představu o okolnostech vzniku filmu může poskytnout rozhovor natočený s oběma autory:

LINK



Doplňující informace k specifickému filmovému žánru mumblecore filmů naleznete kupříkladu na Wikipedii:

LINK



Vyčerpávající definici nezávislého filmu (včetně historického kontextu), nabízí opět Wikipedie:

LINK

Pro nezávislé (indie) a případně mumblecore filmy je typické, že často vznikají s minimem finančních prostředků, za entuziastického přispění přátel, kteří do projektu vkládají svou práci. Tuto autorskou cestu v českém kontextu dlouhodobě zastává kupříkladu scenárista, režisér a producent Bohdan Karásek (*Karel, já a ty*, 2019).

## ZADÁNÍ PRO STUDENTY:

Výroba celovečerních filmů je velmi nákladná, a proto se v českých podmínkách neobejde bez grantových prostředků Státního fondu kinematografie, podpory televizních vysílatelů atp. Film *Přišla v noci* je ale úžasným příkladem „nezávislého filmu“, protože byl natočený s minimálním rozpočtem a většina filmového štábu se vzdala svých honorářů. Celý autorský tým pojilo při práci na filmu přátelství a nadšení pro film.

**Diskutujte.** Jaké jsou podle vás výhody a nevýhody nezávislé filmové tvorby? Proč se filmaři pro takovou cestu rozhodli?

**Zkuste zjistit více.** Znáte nějaký jiný český a nebo zahraniční film, který by vznikl z podobného nadšení jako *Přišla v noci*? Využijte svých chytrých telefonů a zkuste na internetu vyhledat více informací o fenoménu *nezávislého filmu* nebo tzv. *mumblecore* filmech.

---

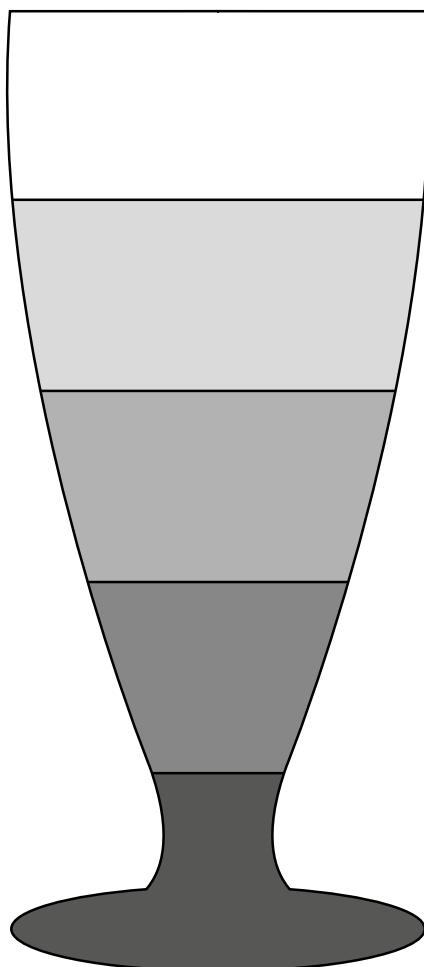
## Po projekci: Žánrový koktejl

### KOMENTÁŘ PRO PEDAGOGY:

Velmi zajímavým aspektem filmu je, jakým způsobem kombinuje filmové žánry. V základní rovině se jedná o komedii, konkrétně černou komedii, pro kterou je typické čerpání komického potenciálu ze základu situací, které by v realitě působily spíše neutěšeně. Dále jsou ve filmu rozeznatelné prvky vztahového dramatu, protože titulní pár čelí překážkám na cestě za založením vlastní rodiny. V neposlední řadě pak film přichází s rysy thrilleru až hororu, které se rozvíjejí ve vztahu k postavě matky/tchyně. Opět zde neexistuje jediná správná odpověď. Smyslem cvičení je vytvoření prostoru ke společné reflexi zhlédnutého filmu a emocí, které v nás vzbudil.

### ZADÁNÍ PRO STUDENTY:

Ve filmu můžeme pozorovat prvky: *komedie, romantického filmu, dramatu, a možná trochu překvapivě také hororu. Pro každého diváka může převažovat jiný žánr. Vepište jednotlivé žánry do sklenice v poměru, v jakém vnímáte jejich zastoupení v samotném filmu. Na dno sklenice vepište žánr, který ve filmu rozeznáváte nejméně. K hornímu okraji vepište ten, který je pro vás nejvýraznější. Pokud vám nějaký žánr chybí, klidně ho doplňte. **O svých volbách diskutujte.***



---

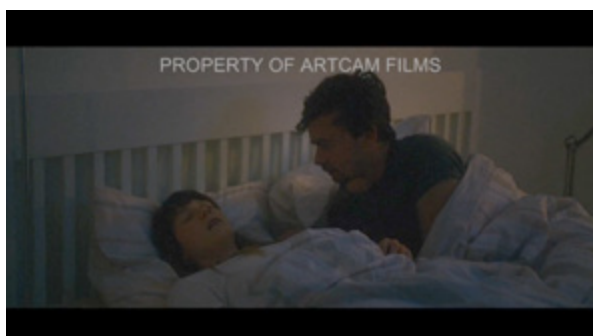
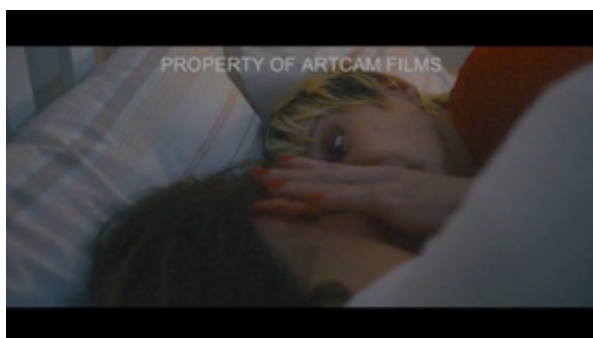
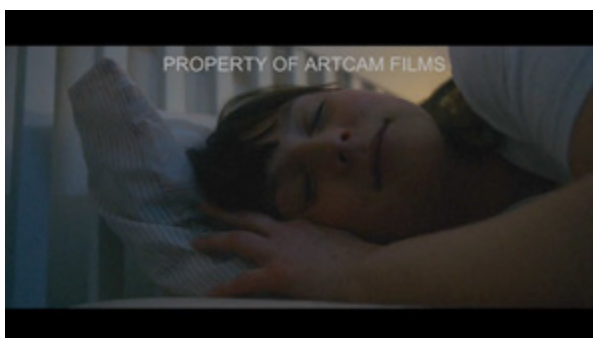
# To jsou výrazové prostředky filmu

## KOMENTÁŘ PRO PEDAGOGY:

Tvůrci filmu *Přišla v noci* opravdu pracují se všemi výrazovými prostředky filmu se značným rozmyslem a promyšleností. Způsob, jakým se vzájemně doplňují herecká akce, úhel kamerového snímání, ruchy, filmová hudba a repliky postav, je dobře patrný ve scéně „noční můry“. Na začátku scény Aneta pokojně oddychuje a spí. Slyšíme šustění a v druhém plánu vidíme blížící se ruku. Postupně zesiluje zneklidňující ruch. Slyšíme Jirkovu repliku: „Anet“. Ruch zesiluje ještě více. Zpoza Anety se vynořuje postava matky. Aneta se probouzí z noční můry Jirkovým voláním „Anet“. Celá situace zapadá do žánrových postupů hororových filmů nebo psychologického thrilleru. Opět neexistuje jediná správná odpověď.

## ZADÁNÍ PRO STUDENTY:

Dobří filmaři a filmařky důkladně přemýšlejí o každém pohybu, zvuku a barvě, který ve filmu diváci uvidí, a všechna tato rozhodnutí dělají kvůli tomu, aby předali divákům nějakou emoci či informaci. Vezměme si za příklad scénu „noční můry“. Vzpomenete si, jakou emoci ve vás situace na fotografiích níže vyvolávala? Proč jste se tak cítili? Díky hereckým výkonům? Vzpomenete si na hudbu, zvuky a dialogy, které v této scéně zaznívaly, a na to, jak se proměňovala atmosféra scény ve svém průběhu?



---

# Charakteristika postav: vztahový trojúhelník

## KOMENTÁŘ PRO PEDAGOGY:

*Přišla v noci* vyniká pečlivou a dobře uvěřitelnou charakterizací postav. Jejich psychologické profily stojí v základu jednotlivých dramatických situací. Komédie sklízí mezi diváky dobré ohlasy možná právě na to, že si mohou lidé ve filmu nacházet mnoho podobností z běžného života. Charakterizací filmových postav mohou studenti rozvíjet své kompetence, které běžně uplatňují ve vztahu k literárním dílům.

## ZADÁNÍ PRO STUDENTY:

Jirka (Jiří Redl), Aneta (Annette Nesvadbová) a Valerie (Simona Pekarová) jsou tři silné postavy, které odlišují jejich charakterové rysy. Jak na vás působí charakteristika postav na jejich profilových fotografiích? Jsou fotografie výstižné? Vepište do obdélníků v jedné větě vlastní stručnou charakteristiku.

**Diskutujte.** Jak se v průběhu filmu proměňuje chování jednotlivých postav? Prohlubují se pouze jejich charakterové vlastnosti, které známe od začátku filmu, nebo objevujeme jejich nové povahové rysy?



Aneta je lehce introvertní člověk, který má rád svůj klid a je pro něj důležité vlastní soukromí. Odkládá založení rodiny, protože by ráda zažila nějaké dobrodružství. Evidentně prožívá skrytou vnitřní krizi.



Jiří je flegmatický, klidný a poněkud nevýrazný člověk. Dělá klidnou samotářskou práci. Nevyhledává příliš druhé lidi. Není příliš rozhodný. Chtěl by ve svém životě něco změnit, a možná i z toho důvodu chce založit rodinu.



Valerie je excentrická a živelná žena. Někdo by ji mohl nazvat „citovým upírem“. Ráda ze sebe dělá oběť, aby mohla druhými manipulovat. Ve skutečnosti se jedná o zoufalou a opuštěnou ženu, která se snaží za každou cenu znovu navázat zprerhané vztahy s blízkými.



### KOMENTÁŘ PRO PEDAGOGY:

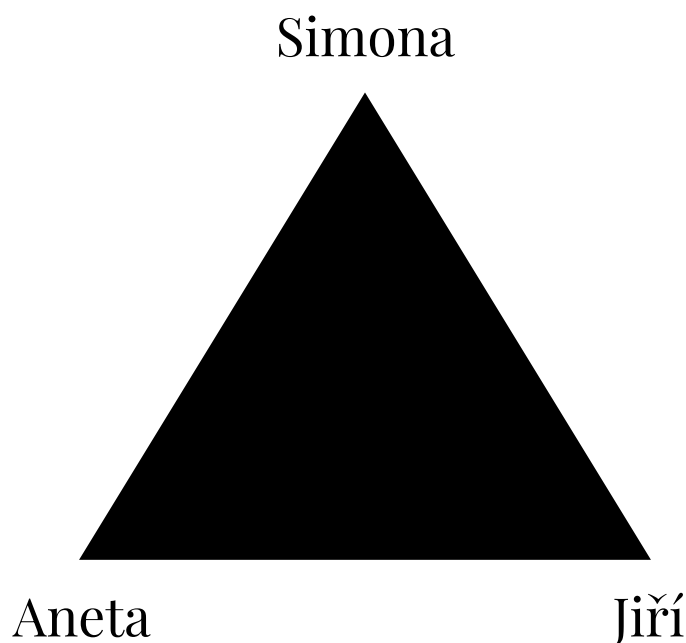
Studenti mohou začít od slova, které vystihuje vztah dvou zvolených postav. Na to může navázat diskuze s ostatními. Celý film je postaven na vztahovém trojúhelníku a vzájemném nesouladu.

### ZADÁNÍ PRO STUDENTY:

**Diskutujte ve dvojicích.** Jednotlivé dramatické i komické situace jsou ve filmu rozvíjeny díky vztahovému trojúhelníku tří postav. Každá z postav má různý vztah ke zbylým dvěma, má na ně různé nároky, očekává od nich různé chování. Zkuste tyto vztahy stručně rozplést a popsat.

Aneta považuje Simonu za narušitelku a ohrožení vlastního soukromí. Simonu Anetě snad závidí Jiřího lásku a fakt, že svou šanci na rodinu Aneta ještě nepromarnila.

Simonu považuje Jiřího za svou poslední životní kotvu. Snaží se získat zpět Jiřího lásku. Jiří matce nedůvěřuje. Už tolikrát ho v životě zklamala. Je před ní ostražitý.



Mladý pár stojí před důležitým rozhodnutím. Založit rodinu? Mají rádi jeden druhého i klidný způsob života. Viditelně procházejí menší vztahovou krizí, do které vpadá Simona, aby rozhýbala stojaté vody jejich života.



---

# Zkuste společně něco natočit!

## KOMENTÁŘ PRO PEDAGOGY:

Z pozice pedagoga můžete své studenty motivovat k vlastní filmové tvorbě. Současné studenstvo umí velmi dobře pracovat s digitálními technologiemi. Vyučující může využívat této znalosti a pracovat se studenty na audiovizuálních projektech navázaných na probíranou látku, nebo podporovat jejich talent doporučením vhodných studijních materiálů, možností dalšího studia atp.

## ZADÁNÍ PRO STUDENTY:

Když se jeden z režisérů filmu, Tomáš Pavlíček, hlásil po gymnáziu na filmovou školu FAMU, předkládal k přijímacím zkouškám krátké filmy, které natáčel společně s kamarády z dětství. Ve všech filmech si navíc sám hrál. Některé ze současných mobilních telefonů mohou posloužit na místo filmové kamery. Nebojte se tvořit filmy se svými přáteli. Pokud byste hledali filmový festival, kam se dají studentské filmy hlásit nebo byste uvažovali o studiu na filmové škole, může vám pomoci webový projekt [www.oborovamapafav.cz](http://www.oborovamapafav.cz), kde najdete všechny potřebné informace. Pokud byste se chtěli o filmové tvorbě dozvědět více, tak k zahazení není ani průvodce světem filmu a audiovize **Filmouka**, který se skládá z knihy a portálu s filmovými ukázkami.



[www.oborovamapafav.cz](http://www.oborovamapafav.cz)



[www.filmouka.cz](http://www.filmouka.cz)